

L'hébergement de plein air : tout reste à faire.

« Le potentiel de ce secteur en pleine mutation existe bel et bien, d'autant que l'offre se diversifie et monte en gamme. », explique Guylhem Féraud, le président de la Fédération Nationale de l'Hôtellerie de Plein Air.

Tour Hebdo, 26 septembre 2003

Le camping deux étoiles des Dunes est situé à Petit-Fort-Philippe (Nord), commune de la Côte d'Opale, entre Calais et Dunkerque. (Annexes 1-1 et 1-2)

Monsieur TESSIER en est le propriétaire. Vous l'assistez dans la gestion du site.

Le camping accueille des résidents à l'année, mais aussi des vacanciers venant pour des séjours plus ou moins longs, ainsi que des vacanciers de passage.

Les hébergements sont principalement constitués de résidences mobiles et de chalets, des emplacements sont également loués aux campeurs et caravaniers.

Les dernières saisons ont connu un taux de fréquentation croissant, et la demande est, en juillet et en août, supérieure à la capacité d'hébergement du camping. Cette demande est particulièrement forte pour les chalets et les demandeurs sont essentiellement néerlandais, le camping étant référencé dans deux importants guides néerlandais.

Parallèlement à ce constat, l'étude de postes de vente (petite restauration, bar) montre que la consommation est forte durant les dix premiers jours du séjour pour ensuite se replier très sensiblement.

En conséquence M. Tessier :

- envisage de développer son offre pour mieux répondre à la demande ;
- souhaite pouvoir "retenir" huit à dix jours la clientèle qui passe sur des très courts séjours afin d'optimiser les consommations. Il envisage donc de proposer à ses clients un programme de suggestions, voire de produits susceptibles de déclencher l'envie de passer plus de temps dans la proche région.

Monsieur TESSIER vous charge de l'étude de ce projet de développement.

Dossier 1 – Analyser les clientèles.

Avant de se lancer dans une phase d'expansion de l'offre, vous entreprenez l'analyse de la clientèle de l'hôtellerie de plein air. Vous avez contacté la direction régionale de l'INSEE et l'observatoire du CRT qui vous ont fourni les observations statistiques des deux saisons écoulées (annexes 2-1 et 2-2)

1.1 Calculez la durée moyenne des séjours pour chaque année, à partir de l'annexe 2-1, puis le pourcentage des nuitées étrangères en 2002 sur le total des nuitées, à partir de l'annexe 2-2, pour la région, le département du Nord et le département du Pas-de-Calais.

1.2 Commentez les statistiques présentées et le résultat de vos calculs en mettant en évidence les données significatives.

1.3 Complétez ce commentaire en exposant les motivations des clientèles de l'hôtellerie de plein air.

Dossier 2 – Développer l'offre.

Pour répondre au désir de monsieur TESSIER d'accroître son parc locatif de chalets, vous avez demandé un devis à la société Home Plein Air, leader sur le marché de l'habitat léger de loisirs. Ce devis porte sur sept chalets :

- cinq de type « deux chambres » pouvant accueillir quatre personnes,
- deux de type « trois chambres » accueillant six personnes.

Le devis est communiqué en annexe 3-1.

2.1 Financement de cet investissement.

La société de crédit bail Atlantic bail est en partenariat étroit avec IRM et SANIBOIS. Une proposition de crédit bail vous est donc fournie avec le devis (annexes 3-2 et 3-3).

Vous avez contacté votre banquier afin de lui demander la possibilité d'un emprunt correspondant à la somme nécessaire. Il vous propose un financement en sept ans avec des remboursements mensuels constants de 2 020 euros.

Présentez le dossier qui contient :

2.1.1 La comparaison des deux offres en remplissant l'annexe 3-4. (Ne pas tenir compte de l'actualisation)

2.1.2 La conclusion de votre calcul en rappelant les avantages et inconvénients de ces deux moyens de financement, pour aider monsieur TESSIER à prendre une décision.

2.2 À ce stade, vous voulez vérifier la pertinence de la politique tarifaire du camping.

Vous vous basez sur les tarifs envisagés pour la location des chalets « deux chambres » et sur l'estimation des taux de remplissage :

- Les tarifs prévisionnels 2004 sont identiques à ceux de 2003. (annexe 3-5-1)
- Vous pensez majorer vos tarifs HT de 2.5% chaque année d'exploitation.
- En saison, c'est à dire en juillet et en août, les sept chalets sont loués à 100% pendant huit semaines.
- Hors saison, soit 22 semaines ou week-ends, le taux d'occupation moyen est bien plus faible. Pour 2004, vous l'évaluez à 10% pour ces chalets « deux chambres ». Par la suite, en 2005 et 2006, vous envisagez des taux de remplissage de 15%.

Par ailleurs, les calculs ont déjà été faits sur des bases similaires pour les deux chalets type « trois chambres ».

Vous avez également consulté les tarifs d'un camping offrant à la location des chalets semblables aux vôtres. (annexes 1-2 et 3-7)

À partir de ces hypothèses, pour gérer ce dossier :

2.2.1 Complétez le tableau « tarifs HT prévisionnels » pour la location de chalets « deux chambres ». (annexe 3-5-1)

2.2.2 À l'aide du tableau « estimation du CA », calculez pour la location de ces chalets les chiffres d'affaires potentiels sur trois ans. (annexes 3-5-2 à 3-5-4)

2.2.3 Complétez le prévisionnel d'exploitation sur trois ans. (annexe 3-6)

- à l'aide des résultats trouvés au travail 2.2.2 ;
- et en supposant le financement de vos chalets par le crédit bail proposé par la société Atlantic bail.

2.2.4 Quelles conclusions pouvez-vous tirer de ce prévisionnel, sans remettre en cause l'activité de location ? Quels aménagements de la politique tarifaire pourriez-vous envisager pour améliorer ce résultat ? (annexe 3-7)

Dossier 3 – Optimiser l'existant.

Vous voulez profiter de la présence pendant les mois de juin et de juillet d'une forte fréquentation de vacanciers néerlandais. Un collaborateur néerlandophone a été recruté pour mener avec vous une action de promotion en leur direction.

3.1 Vous organisez en collaboration avec vos clients néerlandais présents une opération de recherche de nouveaux clients néerlandais sous la forme d'un parrainage.

Dans une note à l'attention de monsieur TESSIER, vous expliquerez le fonctionnement de cette opération de parrainage en proposant les modalités de mise en œuvre dans le cas présent.

3.2 Dans la perspective d'allonger la durée du séjour de la clientèle familiale néerlandaise, vous orientez également votre réflexion sur l'instauration de partenariats avec des prestataires touristiques de la région. (annexes 4-1 et 4-2)

3.2.1 Vous proposez, en les justifiant, des offres, formules de partenariat... qui permettront d'attirer les touristes néerlandais et d'allonger la durée de séjour.

3.2.2 Vous sélectionnez les prestataires avec lesquels vous envisagez une collaboration, vous précisez vos critères de choix.

3.2.3 Vous optez pour la formule qui vous semble la mieux adaptée au contexte et vous développez la méthodologie à mettre en œuvre pour concrétiser cette initiative.



Nous sommes heureux de vous accueillir au
Camping des Dunes à Petit-Fort-Philippe.

Ce petit livret vous est remis afin de vous situer dans le
camping, en ville et vous donner des idées de détente, de
loisirs et sorties seul(s) ou en famille.

Toute notre équipe est à votre service pour vous permettre
de passer un agréable séjour.

Bonnes vacances

J.P. TESSIER



Wij zijn gelukkig Jullie te Ontvangen in de
kamping des Dunes à Petit-Fort-Philippe.

Dit klein boekje is Jullie geschonken om Jullie te begeleiden
in de kamping, in de stad, alsook om Jullie gedachten te
ontspannen, vryetyd en uitgaan alleen of in familie.

Al het personeel is tot Jullie diewst om Jullie een gelukkig
verblijf door te maken.

Goede vakantie

J.P. TESSIER



Mobil homes and chalet to rent

CAMPING DES DUNES
Rue Victor Hugo
59820 PETIT-FORT-PHILIPPE
☎ **03.28.23.09.80**
www.camping-des-dunes.com

**BTS ANIMATION ET GESTION TOURISTIQUES LOCALES
E5 -ÉTUDE D'OPÉRATIONS TOURISTIQUES**

Location de chalets – Tarifs Camping des Dunes

LOCATION 2003	CHALET 4 personnes 24 m² + 2 chambres cuisine équipée SDB Douche – WC – Séjour Terrasse couverte 12 m²	CHALET 6 personnes 32 m² + 3 chambres cuisine équipée SDB Douche – WC – Séjour Terrasse couverte 16 m²	RÉSIDENCES MOBILES 4 personnes 2 chambres cuisine équipée SDB Douche – WC Séjour
du 01/10/02 au 28/06/03 et du 31/08/03 au 30/09/03			
1 nuit en week-end	65 €	85 €	60 €
2 nuits en week-end	130 €	160 €	115 €
3 nuits en week-end	145 €	170 €	125 €
4 nuits semaine ou week-end	176 €	210 €	156 €
1 semaine	270 €	300 €	230 €
du 28/06/03 au 05/07/03 du 23/08/03 au 30/08/03 du samedi 15h au samedi 10h			
1 semaine	400 €	480 €	350 €
du 05/07/03 au 23/08/03 du samedi 15h au samedi 10h			
1 semaine	450 €	550 €	395 €
Location draps	8 €		
La télévision est comprise dans le prix			
Assurance annulation : 25 €			
Toute réservation sera effective après un versement de 20 %			
Le paiement devra intervenir au plus tard à l'arrivée			
Un dépôt de garantie de 500 € est demandé par chèque ou C.B. non débité (sauf dégradation)			

**FREQUENTATION DES CAMPINGS DU NORD-PAS DE CALAIS
DE 1999 A 2003**

REGION

TAUX D'OCCUPATION DES CAMPINGS (T.O.)

Source : Enquête INSEE auprès des campings accueillant des touristes de passage

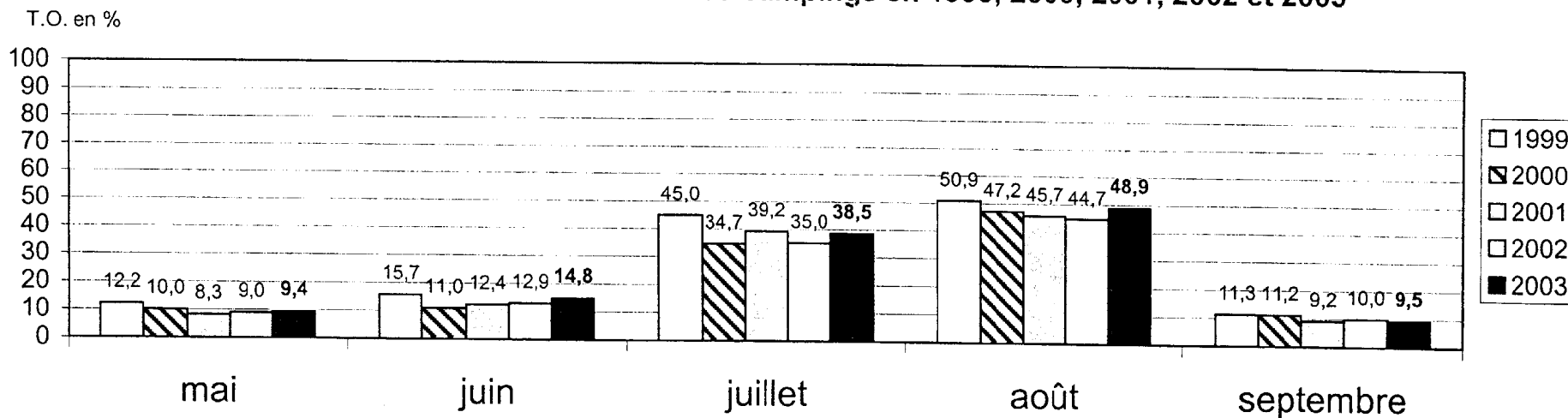
	mai	juin	juillet	août	septembre
1999	12,2	15,7	45,0	50,9	11,3
2000	10,0	11,0	34,7	47,2	11,2
2001	8,3	12,4	39,2	45,7	9,2
2002	9,0	12,9	35,0	44,7	10,0
2003	9,4	14,8	38,5	48,9	9,5

évol 02/03	mai	juin	juillet	août	septembre
	0,4 points	1,9 points	3,5 points	4,2 points	-0,5 points

saison			
T.O.	ARRIVEES	NUITEES	% étrangers*
28,2%	286 865	1 098 810	46,4%
23,6%	235 959	853 510	42,3%
23,8%	252 029	874 342	44,0%
23,0%	238 670	865 889	46,9%
24,9%	241 476	880 611	43,6%
1,9 points	1,18%	1,70%	-3,3 points

* sur Nb d'arrivées

Evolution mensuelle de l'activité des campings en 1999, 2000, 2001, 2002 et 2003



**FRÉQUENTATION ÉTRANGÈRE DANS LES CAMPINGS DU NORD-PAS-DE-CALAIS
MAI À SEPTEMBRE 2002**

Nuitées étrangères/2002	Total nuitées	Total nuitées étrangères	Total nuitées françaises	Allemands	Belges	Néerlandais	Britanniques	Espagnols	Portugais	Italiens	Grecs	Danois	Suisses	ASU*	Russes	Autres nationalités
Région	865 889	265 961	599 928	34 970	44 362	85 618	82 728	1 385	701	1 607	61	4 819	1 804	4 020	895	2 991
Littoral Nord	89 610	30 281	59 329	7 722	5 269	10 114	4 179	182	182	273	61	515	303	545	151	787
Intérieur Nord	51 877	10 961	40 916	515	1 458	4 669	3 255	197	318	77	0	132	44	230	11	55
Avesnois et Valenciennois	57 407	23 009	34 398	1 726	2 370	13 391	4 257	161	0	138	0	483	115	92	23	253
Département du Nord	198 894	64 251	134 643	9 962	9 097	28 174	11 691	540	500	487	61	1 129	462	867	185	1 095
Littoral PdC – Oye-plage à Boulogne	173 194	63 142	110 052	13 386	20 205	14 018	8 777	568	63	568	0	2 273	758	1 894	189	442
Littoral PdC – Boulogne à Berck	307 985	33 832	274 153	6 699	6 157	11 063	7 274	68	34	237	0	474	271	1 049	101	406
Intérieur Pas-de-Calais	185 816	104 736	81 080	4 923	8 903	32 363	54 986	209	105	314	0	943	314	209	419	1 047
Département du Pas-de-Calais	666 995	201 710	465 285	25 007	35 265	57 444	71 037	845	202	1 119	0	3 689	1 343	3 153	710	1 895

ASU* : Autrichiens, Suédois, Norvégiens, Finlandais, Islandais

ATTENTION : du fait du calcul des arrondis, la somme des nuitées par nationalité n'est pas forcément égale au « total des nuitées étrangères »

Source : Enquête INSEE

Comité Régional de Tourisme Nord-Pas-de-Calais

Profitez du grand' R
avec



Le Parten'air de vos Loisirs



ERABLE
Isolation supérieure

DEVIS en euros daté du 22 avril 2004

Désignation	Prix HT	TVA	Prix TTC
5 chalets 2 ch, 24 m ²	76 507,35	14 995,44	91 502,79
2 chalets 3 ch, 32 m ²	35 549,26	6 967,65	42 516,91
5 kits inventaire 6 pers.	2 500,00	490,00	2 990,00
2 kits inventaire 6 pers.	1 200,00	235,20	1 435,00
7 transports	6 132,00	1 201,87	7 333,87
Montage inclus	0	0	0

Devis valable jusqu'au 22 juin 2004

Profitez du grand R
avec



Home Plein Air

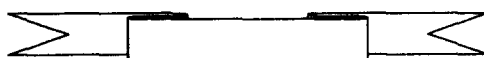
Le Parten'air de vos Loisirs



MODALITÉS GÉNÉRALES DE FINANCEMENT PROPOSÉ PAR ATLANTIC – BAIL

La banque Atlantic bail implantée à NANTES vous propose un financement sur 4, 5 ou 6 ans avec une seule échéance annuelle. Celle-ci est fixée aux environs du 15 août de chaque année.

Le matériel choisi est acheté en janvier par exemple pour une livraison en mars. Les premières locations peuvent ainsi commencer en avril. Après une saison de rendement, la première échéance intervient.



Pour toute demande de financement, l'acheteur fournira les documents suivants :

- Société naissante :
 - Un prévisionnel avec document touristique régional
- Société existante
 - Dernier bilan (liasse fiscale + détail endettement)
 - CA de la saison précédente (si possible avec part locative)
 - Extrait K –bis
 - RIB
 - Bon de commande ou pro-forma
 - Document publicitaire des lieux d'implantations

Profitez du grand R
avec



Le Parten'air de vos Loisirs



FINANCEMENT PROPOSÉ PAR ATLANTIC – BAIL

POUR 7 CHALETS SAMIBOIS

Le montant financé est de 121 888,60 euros HT.

Un loyer sera prélevé directement à date fixe aux environs du 15 août 2004 , 2005, 2006, 2007, 2008 et 2009 ; la valeur résiduelle sera de 1%.

Le montant du loyer annuel sera de 25 306,70 euros HT. La valeur résiduelle sera de 1 218,89 euros.

Ce montant de remboursement comprend les frais forfaitaires ainsi que l'assurance décès et invalidité totale.

Sous réserve d'acceptation par la société de financement.

À rendre avec la copie

Comparaison des offres de financement

Montant à financer :						
	Durée en années	Périodicité de remboursement	Montant du versement par période	Montant total des versements	Valeur résiduelle (option d'achat)	Coût total
Atlantic Bail						
Votre banque						

À rendre avec la copie

Comparaison des offres de financement

Montant à financer :						
	Durée en années	Périodicité de remboursement	Montant du versement par période	Montant total des versements	Valeur résiduelle (option d'achat)	Coût total
Atlantic Bail						
Votre banque						

À rendre avec la copie

Annexe 3-5-1

TARIFS PRÉVISIONNELS EN EUROS

Type de chalet	Périodes	Tarif unitaire public TTC 2004	Tarif unitaire Hors Taxe 2004	Tarif unitaire Hors Taxe 2005	Tarif unitaire Hors Taxe 2006
deux chambres	Tarif semaine hors saison	270,00	255,92		
	Tarif week-end hors saison	130,00	123,22		
	Tarif semaine saison	450,00	426,54		

Annexe 3-5-2

ESTIMATION CA EN 2004

Type de chalet	Périodes	Nombre de périodes	Nombre de chalets	Tarif unitaire Hors Taxe 2004	Taux d'occupation estimé 2004	Chiffre d'affaires estimé
deux chambres	Tarif semaine hors saison	22	5			
	Tarif week-end hors saison	22				
	Tarif semaine saison	8				
TOTAL CA « DEUX CHAMBRES » 2004						

Annexe 3-5-3

ESTIMATION CA EN 2005

Type de chalet	Périodes	Nombre de périodes	Nombre de chalets	Tarif unitaire Hors Taxe 2005	Taux d'occupation estimé 2005	Chiffre d'affaires estimé
deux chambres	Tarif semaine hors saison	22	5			
	Tarif week-end hors saison	22				
	Tarif semaine saison	8				
TOTAL CA « DEUX CHAMBRES » 2005						

Annexe 3-5-4

ESTIMATION CA EN 2006

Type de chalet	Périodes	Nombre de périodes	Nombre de chalets	Tarif unitaire Hors Taxe 2006	Taux d'occupation estimé 2006	Chiffre d'affaires estimé
deux chambres	Tarif semaine hors saison	22	5			
	Tarif week-end hors saison	22				
	Tarif semaine saison	8				
TOTAL CA « DEUX CHAMBRES » 2006						

À rendre avec la copie

PRÉVISIONNEL D'EXPLOITATION**ACTIVITÉ : LOCATION DE CHALETS**

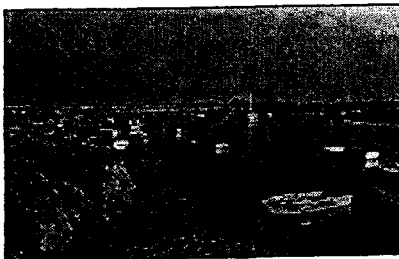
	2004	2005	2006
PRODUITS			
- CA chalets "trois chambres"	9 300,53	9 516,19	10 779,12
-			
TOTAL PRODUITS			
CHARGES			
- Consommables (eau, gaz,...)	5 000,00	5 500,00	6 000,00
- Services extérieurs	750,00	780,00	800,00
- Blanchissage	500,00	630,00	642,00
- Promotion, publicité	500,00	630,00	642,00
- Personnel	3 200,00	3 600,00	4 300,00
- Taxe Locale d'Équipement	2 010,00	0,00	0,00
-			
TOTAL CHARGES			
RÉSULTAT PRÉVISIONNEL			

La taxe locale d'équipement n'est versée que l'année de l'installation des chalets.

Camping L'Orée du Bois



Situation

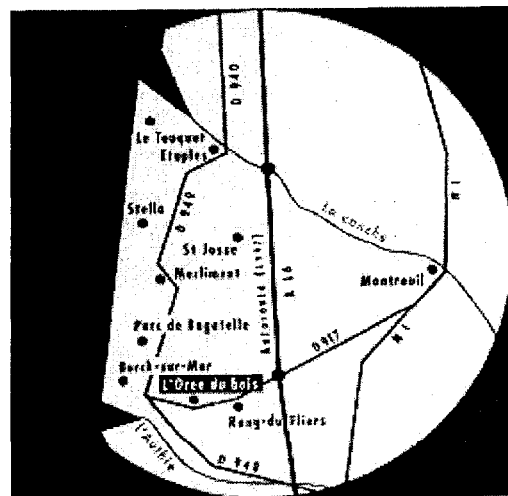
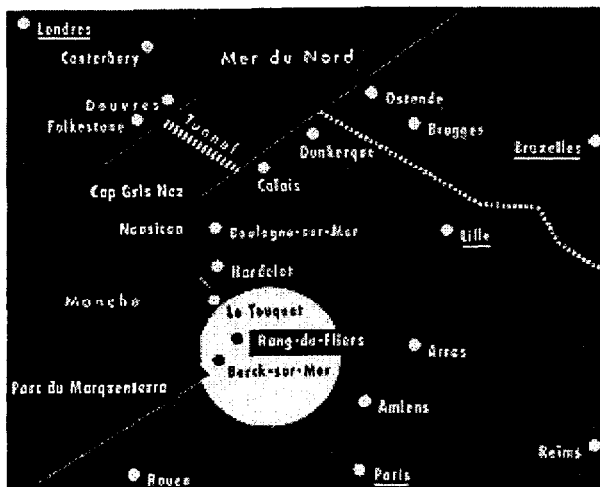


Le port de la Madelon témoin du passé maritime Berckois

Adhérent à la Fédération Nationale de l'Hôtellerie de Plein Air et à Camping Qualité France.

Moyen d'accès : - L'Orée du Bois, Rang-du-Fliers est situé à 2 km de Berck-sur-Mer, 12 km du Touquet, 40 km de Boulogne-sur-Mer, 125 km de Lille, 140 km de Rouen et de Londres, 230 km de Paris et Bruxelles, 310 km de Rotterdam. - Par la route : accès de Paris par N11 ou l'autoroute A16, sortie Berck-sur-Mer. - Par le train : ligne Paris-Calais (via Amiens), gare de Rang-du-Fliers. - Ligne de bus régulière : Lille - Bruay - Berck-sur-Mer (arrêt : Chemin Blanc, Rang-du-fliers)

Situation : Est de Berck-sur-mer par la D917. Côte d'Opale, Pas-de-Calais, France. Surface : 18 hectares



Camping L'Orée du Bois
Tarifs 2003
HEBERGEMENT LOCATIF (en euros)

FORMULE DE SEJOUR

- Week-End(WE) : 3 nuits du vendredi au lundi
- Mid-Week(MW) : 4 nuits du lundi au vendredi
- Semaine(SEM) : 7 nuits

Jour d'arrivée à votre convenance. Sauf entre le 28 juin et le 30 Août : Arrivée uniquement le samedi.

Arrivée de 15H à 18H
 Départ de 9H à 11H

	GITOTEL CHALET EVASION 1 ch 2/4 couchages		CHALET ECUREUIL 2 ch 5 couchages		CHALET REVE 2 ch 5/6 couchages	
	MW	SEM	MW	SEM	MW	SEM
	WE		WE		WE	
du vendredi 7 février au samedi 5 avril	105	210	120	240	140	280
du samedi 5 avril au lundi 12 mai	140	280	160	315	180	350
du lundi 12 mai au samedi 24 mai	105	210	120	240	140	280
du samedi 24 mai au mardi 10 juin	140	280	160	315	180	350
du mardi 10 juin au samedi 21 juin	105	210	120	240	140	280
du samedi 21 juin au samedi 5 juillet	-	280	-	315	-	350
du samedi 5 juillet au samedi 12 juillet	-	385	-	434	-	525
du samedi 12 juillet au samedi 23 août	-	455	-	490	-	595
du samedi 23 août au samedi 30 août	-	385	-	434	-	525
du samedi 30 août au samedi 13 septembre	-	280	-	315	-	350
du samedi 13 septembre au lundi 3 novembre	105	210	120	240	140	280
Long Week-end : <i>Pâques, 1er Mai, 8 Mai, Ascension, Pentecôte,</i> <i>Forfait 4 nuits</i>	205	-	234	-	264	-

Possibilité Week-end et Mid-Week entre 21 juin et le 13 septembre si disponibilité.

SERVICE PLUS

- Kit Couchage : 5 € par personne
- Petit déjeuner (voir à la brasserie)
- Nettoyage 40 €

Assurance annulation* EURO Camping France* 25 €.

Ces prix comprennent :

- La location d'un hébergement (chalet, gitotel, écureuil, rêve, évasion) de 4 à 6 personnes maximum, entièrement équipé (eau, électricité vaisselle, couette)
- L'accès au caravaning L'OREE DU BOIS et à ses installations de loisirs (tennis, pétanque, pêche, foot, forêt, jeux d'enfants, animations en saison...)
- La taxe de séjour.

Ces prix ne comprennent pas:

Les draps et le linge de toilette, le nettoyage de l'hébergement en fin de séjour, les frais de remise en état en cas de dégradation, l'assurance vol et multirisques accident, l'assurance annulation. Animal 2 € par jour

PRESTATAIRES LOCAUX

CHATEAU MUSÉE

RUE DE BERNET
62200 BOULOGNE SUR MER
Tél : 03 21 10 02 20
Fax : 03 21 10 02 23
Site WEB : www.musenor.org
E-Mail : musenor@wanadoo.fr

Le Château de Boulogne constitue aujourd'hui l'écrin dans lequel sont présentées les richesses et diverses collections : les vases étrusques et grecs antiques, la collection de masques esquimaux et aléoutes, une section égyptienne et bien d'autres invitations au voyage à travers le monde et le temps.

NAUSICAA

BOULEVARD SAINTE BEUVE - BP
189, 62203 BOULOGNE SUR MER
Tél : 03 21 30 99 99 ou 03 21 30 98 98
Fax : 03 21 30 93 94
Site WEB : www.nausicaa.fr
E-Mail : info@nausicaa.fr

Le tunnel des Lions de Mer, le Lagon Tropical reconstitué, la descente dans les abysses, ici tout vous étonne et vous subjugué. Thème annuel 2003/2004 : «Océans et climats» qui se déclinent à travers différents événements, dont une Exposition temporaire sur l'Homme et l'Effet de Serre.

MAISON DE LA FAÏENCE

RUE JEAN MACÉ BP 107, 62240
DESVRES
Tél : 03 21 83 23 23
Fax : 03 21 83 44 45
Site WEB : www.desvresmuseum.org
E-Mail : desvresmuseum@netinfo.fr

La Maison de la Faïence présente les riches particularités de la Faïence de Desvres. L'exposition permanente montre les origines et le développement industriel de cette activité toujours vivante.
Exposition temporaire 2003 : Du Desvres "La Porcelaine"

ARENA - CENTRE
D'INTERPRETATION DE
L'ENVIRONNEMENT

Route de la warene
Ecault - BP 33
62360 SAINT ETIENNE AU MONT
Tél : 03 21 10 84 30
Fax : 03 21 10 84 31
Site WEB :
www.ville-st-etienne-au-mont.fr
E-Mail : arena-ecault@wanadoo.fr

ARENA invite, au travers d'une muséographie unique, à la découverte du monde caché de la dune. Interactif, ludique, bilingue et à plusieurs niveaux d'interprétation, ARENA vous entraîne dans un voyage où le renard guidera les petits et où les dunes livrent tous leurs secrets... à vous de les découvrir.

Char à Voile Club
de la Côte d'Opale

Base d'Equihen-Plage
Esplanade Charles de Gaulle
62224 EQUIHEN PLAGE
Tél / fax : 03 21 83 25 48

Centre Nautique de la Canche
Boulevard Bigot Desceliers
62630 ETAPLES SUR MER
Tél/fax: 03 21 94 74 26
Cn.Canche@wanadoo.fr
cn.canche.free.fr

SAINT JOSEPH VILLAGE

2450 1ER BANC, LE MARAIS
62340 GUINES
Tél : 03 21 35 64 05
Fax : 03 21 85 08 58

Village de l'artisan Roi où règne l'atmosphère authentique de la vie rurale de nos arrière-grands-parents, différents métiers d'Antan (maréchal-ferrand, forgerie, scierie, horlogerie...)

PASSION D'AVEVENTURE

Forêt Domaniale de Guines
62340 GUINES
Tél : 06 87 61 32 72
Fax : 03 21 92 32 58
Site WEB :
www.PASSIONDAVENTURE.COM
E-Mail :
contact@passiondaventure.com

Découvrez en toute sécurité le Parcours Aventure sur des ateliers suspendus entre 4 et 15 mètres de hauteur, répartis en 5 itinéraires à difficultés progressives, pour plus de 3 heures de sensations. Le parcours, sécurisé et surveillé. Accessible à partir de 12 ans et de 1m40
Entrée 21 € par personne. Tarifs groupes sur demande
*Ouvert de début mars à fin novembre

MUSÉE ÉMILE VILLEZ

RUE DU BASSIN, 62340 GUINES
Tél : 03 21 35 73 73
Fax : 03 21 85 88 38

Chronologie de l'histoire locale et de sa région depuis la préhistoire, la fondation du Comté de Guines, l'occupation anglaise, le Camp du Drap d'Or de 1520, la première traversée de la Manche en ballon, en passant par les deux Guerres Mondiales.

MUSÉE DU MUR
DE L'ATLANTIQUE

BATTERIE TODT
62179 AUDINGHEN
Tél : 03 21 32 97 33
Fax : 03 21 32 00 67

De ce blockhaus allemand de la deuxième guerre mondiale étaient tirés vers l'Angleterre des obus de 800 kg. Pièce unique en Europe en exposition : canon allemand K5 calibre 280 mm. Artillerie de Marine sur voie ferrée. Fabrication KRUPP 1941 sortie en 25 exemplaires. Un seul connu en Europe.

MUSÉE DES BEAUX ARTS
ET DE LA DENTELLE

25, RUE RICHELIEU, 62100 CALAIS
Tél : 03 21 46 48 40
Fax : 03 21 46 48 47
E-mail : musee-calais@wanadoo.fr

Autour des maquettes de Rodin pour le Monument des Bourgeois de Calais, collections de sculptures XIXème et XXème siècle, peintures XVI-XXème siècles. Dentelle et modes en dentelles. Visites guidées, activités pour les enfants. Accessibilité handicapés, non voyants.

LE MUSÉE DU
TRANSMANCHE

MONT D'HUBERT
62179 ESCALLES
Tél : 03 21 85 57 42
Fax : 03 21 83 44 45

Créé dans un site naturel dominant le Cap Blanc-Nez, le musée relate les projets sérieux et utopiques que l'homme a imaginés pour franchir le détroit. Nouveauté : un film en français et en anglais relate l'histoire de la construction du tunnel sous la manche.

LA COUPOLE
Centre d'histoire
et de Mémoire
du Nord-Pas-de-Calais

BP 284, 62504 SAINT OMER
Tél : 03 21 93 07 07
Fax : 03 21 39 21 45
Site WEB : www.lacoupole.com
E-Mail : lacoupole@lacoupole.com

Construite en 1943 par l'organisation Todt, LA COUPOLE est une gigantesque base souterraine allemande de stockage et de lancement de fusées V2, destinées à anéantir Londres à la cadence de 50 tirs par jour.

Aujourd'hui, LA COUPOLE est devenue un Centre d'Histoire original qui vous replonge dans l'ambiance de cette époque trouble, grâce à une muséographie fondée sur l'audiovisuel.
Offre promotionnelle sur visite couplée avec ISNOR Tourisme Fluvial et ARC INTERNATIONAL du 1er mars au 30 septembre, renseignez vous

ARC INTERNATIONAL

Accueil des visites
Z. I, R.N 43, 62510 ARQUES
Tél : 03 21 12 74 74
Fax : 03 21 12 74 10
Site WEB :
www.arc-international.com
E-Mail : visite-usine@arc-intl.com

Fondée en 1825, la Verrerie Cristallerie d'Arques, aujourd'hui devenue Arc International, leader mondial des Arts de la Table, fabrique quotidiennement près de 6 millions d'articles et réalise tous types de verres soufflés ou pressés. Evocation de l'histoire de l'entreprise, présentation des étapes de fabrication en salle vidéo et visite d'un secteur de fabrication de la goutte d'eau à l'objet fini.

Centre de Char à Voile

Base Sud - Front de Mer
62520 LE TOUQUET
Tél : 03 21 05 33 51
Fax : 03 21 05 93 19

Club de Planche à Voile

Fort Risban - 62100 CALAIS
Tél : 03 21 97 73 81 Responsable
Monsieur Lenoir

LE BLOCKHAUS
D'EPERLECCQUES

RUE DES SARTS
62910 EPERLECCQUES
Tél : 03 21 88 44 22
Fax : 03 21 88 44 84
Site WEB : www.leblockhaus.com

Le blockhaus d'Eperlecques fut construit par les Allemands en 1943, un projet gigantesque de base de lancement de fusées V2 "Arme de représaille".

La visite de ce site resté authentique, s'effectue dans un parc boisé, sous forme de circuit sonore, vous permettra de comparer ces armes, «V1, V2» de découvrir ce monstre de béton. Site classé Monument Historique en 1985, a pour but, aujourd'hui d'oeuvrer pour la paix.

CHEMIN DE FER
TOURISTIQUE DE LA
VALLÉE DE L'AA

ARQUES-LUMBRES,
3 RUE DES CUVÉLOTS
62380 BAYENGHEM LÈS SENNINGHEM
Tél : 03 21 12 19 19 Fax : 03 21 12 19 19
Site WEB www.multimania.com/cftva

Parcours touristique dans un train des années 50 entre Arques et Lumbres (près de Saint-Omer) Dessert Blendecques, Wizernes (Coupole), Hallines (souterrain), Esquerdes (Maison de papier), Setques (randonnées)
Circulation samedis, dimanches et jours fériés.

Départs des gares d'Arques et de Lumbres

GRANGE NATURE

RUE DU ROMELAERE
62500 CLAIRMARAIS
Tél : 03 21 38 52 95 Fax : 03 21 98 37 05

Le Monde mystérieux du marais et de la forêt vous est présenté dans des spectacles audiovisuels. Elle est le point de départ de la découverte de la Réserve Naturelle du Romelaère au cœur du Marais Audomarois.

Club de Voile

Base Nautique Sud
Avenue du Général de Gaulle
62152 HARDELLOT
Tél : 03 21 91 80 30
cerledevoile@hardelot@wanadoo.fr
www.voile.hardelot.com

Canoë-Kayak Club de
Berck

60, Avenue de la Plaine Randon
62600 BERCK SUR MER
Tél : 03 21 09 41 37

LES MICRO-BRASSERIES

De la récolte du houblon à la fermentation, en passant par le brassage ou la filtration, les brasseries artisanales du Cœur de Flandre perpétuent une tradition. Visite des installations, démonstrations, dégustations*... vous serez proposés.

- Ferme-brasserie Beck à Bailleul - Tél. : 03.28.49.03.90
Mars à novembre, samedis à partir de 19h et dimanches à partir de 17h. Décembre à février, uniquement sur rendez-vous
- Brasserie Zannekin à Cassel. Tél. : 03.28.48.43.22
Tous les jours, samedis de 14h à 18h ou sur rendez-vous.
- Brasserie Thiriez à Esquelbecq. Tél. : 03.28.62.88.44
Supplément, lundi au samedi de 10h à 19h.
Sur rendez-vous le dimanche.

NOORDPEENE / SAINT-JANS-CAPPEL
La Flandre à dos d'ânes

En famille ou entre amis, que diriez-vous d'une promenade originale pour explorer la campagne flamande ? Au départ de Noordpeene ou Saint-Jans-Cappel, vous apprécierez à dos d'âne, la richesse de la nature et la beauté des paysages : vastes étendues de plaines, mosaïques de cultures, espaces boisés et chemins vallonnés.

① Mme COLLET, "Anes en Flandre", 1265 Haecke Straete à Noordpeene, tél. : 03.21.12.10.79.

Toute l'année, sur rendez-vous.

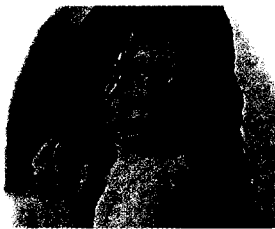
M. OSSON, 492 chemin Billiau à Saint-Jans-Cappel, tél. : 03.28.48.78.48.

Toute l'année, sur rendez-vous.

SAINT-JANS-CAPPEL

Sur les pas de Marguerite Yourcenar

Pour mieux connaître la vie et l'œuvre de la première femme élue à l'Académie Française, découvrez ce charmant musée, situé au pied du Mont-Noir, qui se propose d'unir, par un lien plein de respect et d'affection, Marguerite Yourcenar au pays de son enfance. Parcourez les salles d'exposition retraçant les jeunes années de l'auteur au Mont-Noir ou recréant l'ambiance de "Petite-Plaisance" sa demeure américaine.



① Musée Marguerite Yourcenar, 55 rue Marguerite Yourcenar, tél. : 03.28.42.20.20

Avril à septembre, dimanches, 15h30 à 17h30.

Complétez votre visite par une promenade au parc départemental Marguerite Yourcenar au sommet du Mont-Noir.

WORMHOUT

Musée Jeanne Devos



Au cœur d'un écrin de verdure, le musée Jeanne Devos est l'un des plus intéressants musées du folklore régional. Première femme photographe, Jeanne Devos sillonna après guerre les routes de Flandre et immortalisa les paysages et personnages de cette région qu'elle aimait tant.

① 17, rue de l'Eglise, tél. : 03.28.62.81.23

Lundi au samedi, 14h à 17h et les 2 premiers dimanches du mois, 15h à 18h.

Fermé le mercredi.

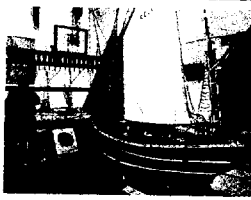
À VOIR ÉGALEMENT

- GODEWAERSVELDE - Abbaye du Mont de Cats, centre d'accueil Charles Grimminck, tél. : 03.28.43.83.60.
- STEENWERCK - Musée de la Vie Rurale, tél. : 03.28.50.33.80
- WATTEN - Site de l'abbaye, tél. : 03.21.88.27.78



GRAVELINES (Grand-Fort-Philippe)

L'homme et la mer : toute une histoire !



L'écomusée " la Maison de l'Islandais ", témoin de l'habitat typique des pêcheurs, se veut un lieu de mémoire du vécu des marins d'hier (notamment les grandes campagnes de pêche à la morue vers l'Islande). Techniques de pêche, patrimoine et traditions maritimes sont préservés à la Maison de la Mer. Dans l'ancien abri du canot de secours, la Maison du Sauvetage, vous fait revivre les grandes heures de l'aide aux naufragés de la station Gravelines - Grand Fort Philippe.

① Gravelines : Maison de l'Islandais, 80 av. Léon Jouhaux, tél. : 03.28.51.94.00 mardi au samedi, 14 h à 18 h.

Grand-Fort-Philippe :

• Maison de la Mer, 42 bd Carnot, tél. : 03.28.23.98.39

• Maison du Sauvetage, bd de la République, tél. : 03.28.23.10.12

1er dimanche d'avril au 3ème dimanche de septembre,

lundi au samedi, sauf mardis. 14 h à 18 h, et dimanches et jours fériés 15 h à 18 h.

LES MOËRES - GRAVELINES

Le cheval en toute liberté !

Une balade à cheval de quelques heures en campagne ou à la plage, une promenade en calèche ou, pour les plus jeunes, en poney, le littoral saura ravir les passionnés d'équitation.

① Les écuries de la Ferme St Foy à Les Moères

Chemin du Moulin, tél. : 03.28.58.28.28

Lundi au jeudi, samedis et dimanches 9h à 12h30

et 14h à 21h30. Et également le vendredi en juillet-août.

Centre équestre des Rives de l'Aa à Gravelines, 44 bis, rue Charles Leurette,

tél. : 03.28.65.39.00

Lundi au vendredi 9h à 12h 13h30 à 18h. Samedis, 8h30 à 12h et 14h30 à 17h.

BOURBOURG/GRAVELINES

Les remparts au fil de l'eau

Partez à la découverte de la cité en empruntant le chemin des douves ! Vous naviguerez, en toute quiétude, autour des remparts de la ville, en barques électriques, à rame ou encore en pédalos.

① Vauban promenade à Gravelines

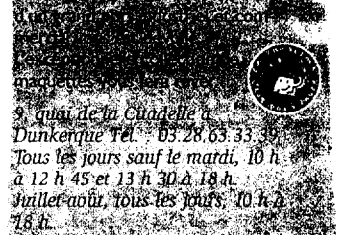
Tél. : 03.28.65.33.77 ou 03.28.51.84.84

Du 26 avril au 30 juin et du 1er au 21 septembre. Juillet-août, mardi au dimanche, 13h à 19h.

MUSÉE PORTUAIRE

Ce lieu de mémoire du port, et de sauvegarde du patrimoine maritime, est situé dans un bel entrepôt de tabac du XIXème siècle, au cœur du port historique.

La vie des hommes liés à la mer : corsaires, dockers, pêcheurs d'Islande, armateurs, constructeurs de navires.



LE PORT DE DUNKERQUE EN VEDETTE

Le port de Dunkerque, dont les impressionnantes installations s'étendent sur plusieurs hectares, se découvre au fil de l'eau à bord de la vedette « La Bazenne ». Lors de cette instructive et passionnante visite du 3ème port de France, les activités et l'histoire du site, les divers types de navires ainsi que les métiers du port vous sont présentés.

« La Bazenne »

Place du Minck - Tél. : 03.28.66.79.21

1er juillet au 22 août, tous les jours sauf le dimanche.

DUNKERQUE

Le Mémorial du Souvenir

Ce musée retrace l'épisode douloureux de la Bataille de Dunkerque et l'opération " Dynamo ". De nombreux documents commentés, collections d'armes et d'uniformes, relatent l'une des plus formidables opérations navales de tous les temps et permettent d'appréhender toute la difficulté de l'évacuation des 350 000 soldats alliés en 9 jours.

① Courtines du Bastion : 32, rue des Chantiers de France
Tél. : 03.28.66.79.21. Mai à septembre, tous les jours,

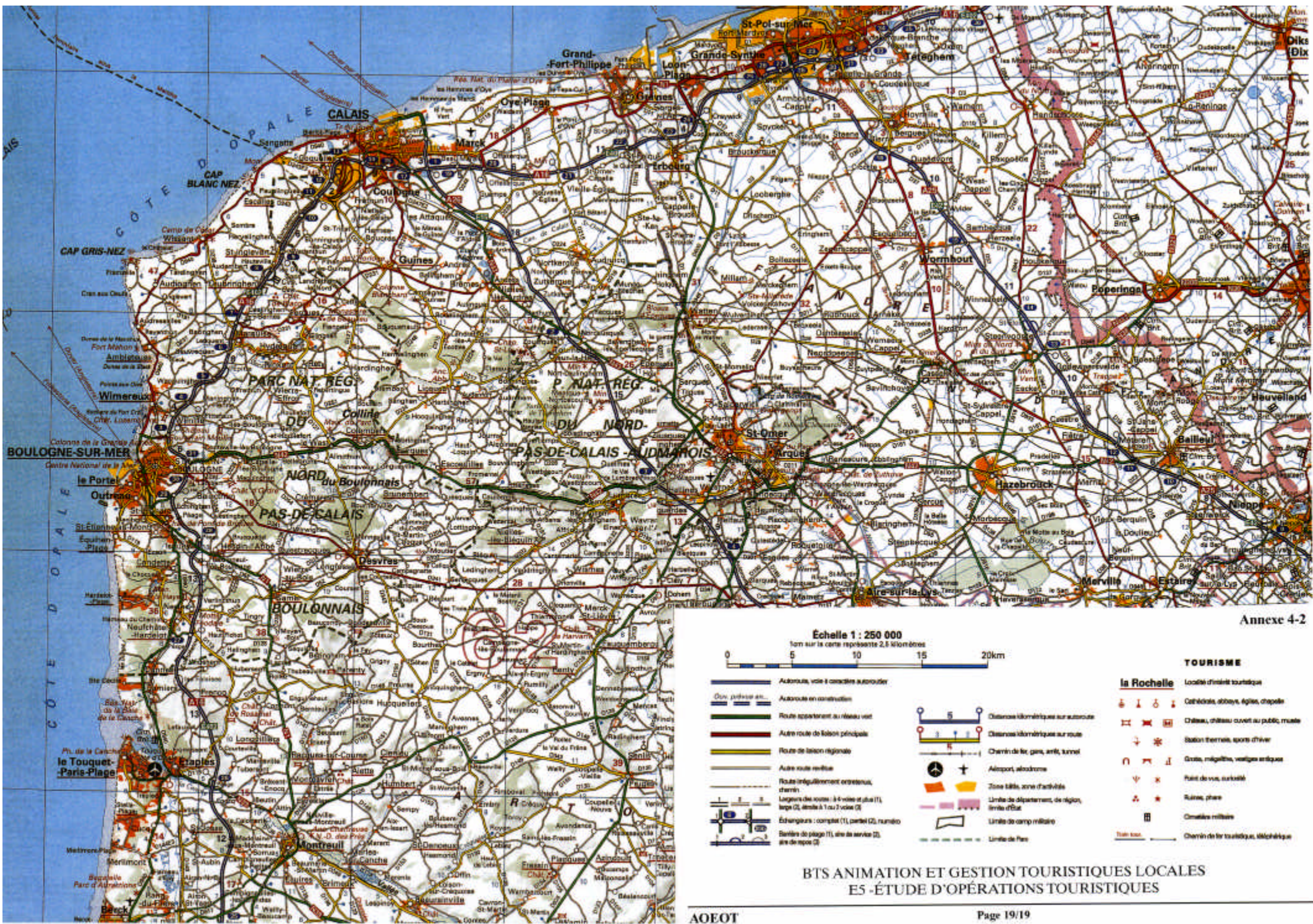
MUSÉE DU DESSIN
ET DE L'ESTAMPE ORIGINALE

Un lieu unique, ce musée, situé dans une poudrière bâtie en 1742, vous fera découvrir l'art de l'estampe à travers d'œuvres traditionnelles et contemporaines, ainsi que les techniques et outils utilisés par les graveurs. La présentation du plan relief historique et l'évocation de l'histoire de la ville fortifiée vous plongeront au temps de Vauban.

Château de l'Arsenal à Gravelines, tél. : 03.28.51.81.00

Septembre à juin, tous les jours, sauf mardis, 10h à 17h.

Samedis et dimanches, 15h à 18h
Juillet-août, tous les jours, sauf mardis, 10h à 12h et 14h à 17h.
Samedis, dimanches et jours fériés, 10h à 12h et 15h à 18h.



Annexe 4-2

Echelle 1 : 250 000
1cm sur la carte représente 2,5 kilomètres

	Autoroute, voie à caractère autoroutier		Distances kilométriques sur autoroute
	Autoroute en construction		Distances kilométriques sur route
	Route appartenant au réseau vert		Chemin de fer, gare, arrêt, tunnel
	Autre route de liaison principale		Aéroport, aérodrome
	Route de liaison régionale		Zone militaire, zone d'activités
	Autre route nationale		Limites de département, de région, limite d'état
	Route irrégulièrement entretenue, chemin		Limites de camp militaire
	Logement des routes (à 4 voies et plus (1), large (2), étroite à 2 voies (3))		Limites de Parc
	Échangeurs : complet (1), partiel (2), numéro		
	Barrières de péage (1), site de service (2), aire de repos (3)		

	TOURISME
	La Rochelle Localité d'intérêt touristique
	Cathédraux, abbayes, églises, chapelles
	Châteaux, château ouvert au public, musée
	Baignon thermal, sports d'hiver
	Croix, mégalithes, vestiges archéologiques
	Point de vue, curiosité
	Ruines, phare
	Croisettes militaires
	Chemin de fer touristique, itinéraire

BTS ANIMATION ET GESTION TOURISTIQUES LOCALES
E5 - ÉTUDE D'OPÉRATIONS TOURISTIQUES